

TELELANAREN KUDEAKETAN EKINTZA POSITIBOAK



**Gipuzkoako
Foru Aldundia**
Ekonomia Sustapeneko,
Turismoko eta Landa
Ingurunekeo Departamentua

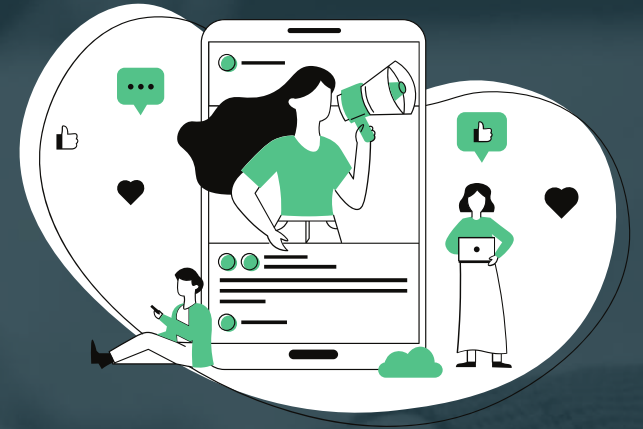


**Diputación Foral
de Gipuzkoa**
Departamento de Promoción
Económica, Turismo
y Medio Rural

TELELANAREN KUDEAKETAN EKINTZA POSITIBOAK

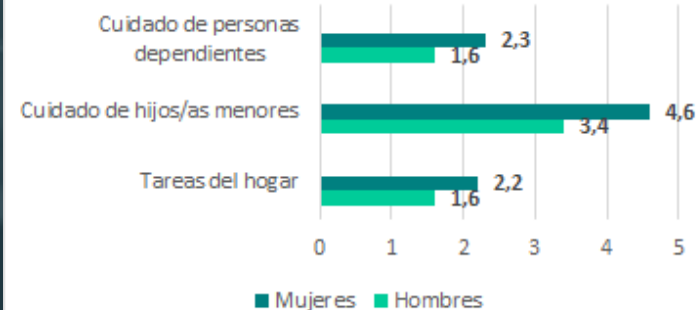
Emakumeak dira haurrak, mendeko pertsonak eta etxea zaintzen denbora gehien ematen dutenak. Emakumeak badira telelanari heltzen diotenak, ohiko rolak mantendu egingo dira, lan-munduan emakumeak ikusezin bihurtzera joko da, erabaki-organoetatik aldenduko dira eta zailtasun gehiago izango dituzte beren karrera profesionalean gora egiteko.

Zer egin dezakegu egoera hori hobetzeko?



**Población ocupada de la C.A. de Euskadi
por horas diarias dedicadas a actividades
del trabajo doméstico**

Eustat 2020



ERANTZUKIDETASUNA SUSTATZEA

Zifrek diotenez, zaintzagatiko eszedentzien % 91,1 emakumeek hartzen dituzte Gipuzkoan (Enplegu eta Gizarte Segurantzza Ministerioa, 2019).

Telelana modu egokia da gizonak haurren hazkuntzan eta mendeko pertsonen zaintzan inplikatzeko, emakumeak badira etxean geratzen direnak, estereotipoak eta ohiko rol berriro errepikatuko dira.



KOMUNIKAZIO-FLUXU ESPEZIFIKOAK EZARTZEA



Emakumeek telelana egiten badute, lan-merkatuan berriro ikusezin bihurtzeko arriskua dugu, baita erabakiak hartzeko prozesuetatik eta sustapen profesionaletatik kanpo geratzeko ere, askotan prozesu ez-ofizialetan eta zuzeneko kontaktuen bidez kudeatzen baitira.

Arazo hori konpontzeko, telelana modu hibridoan kudeatu daiteke, lanaldi presentzialaren zati bat eta urruneko zati bat, eta, gainera, komunikazioa zaindu daiteke, informazio-zirkuitu formaletik eta informaletik kanpo gera ez daitezen.

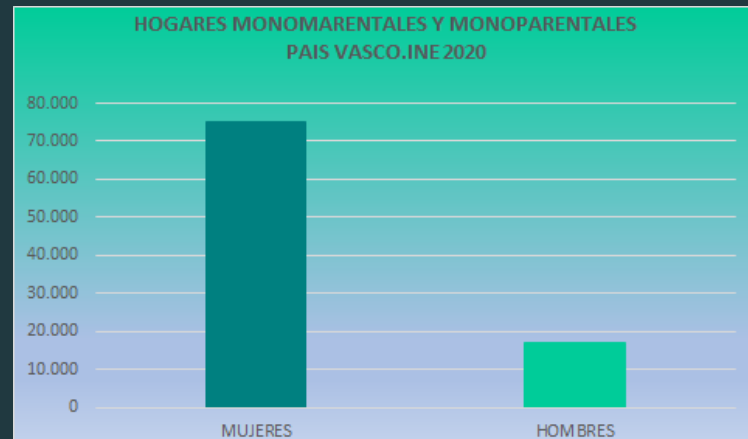
GURASO BAKARREKO EDO GURASO BAKARREKO FAMILIEI LEHENTASUNA EMATEA



Gaur egun, familia horiek Espainiako Estatuko etxekoen unitateen % 10,3 dira, eta % 83,3k emakume bat du buru.

Euskal Autonomia Erkidegoan, guraso bakarreko familien ehunekoa pixka bat jaitsi da: % 81,6.

Horrelako familientzat, telelana denboraren kudeaketan laguntzeko modu bat izan daiteke, komunikazio arina sustatzeko, sustapen-prozesuetan parte hartzeko, lan-antolaketa hibridoa kudeatzeko eta abarrerako gomendioak ahaztu gabe.



INDARKERIA MATXISTAREN BIKTIMEI ENTZUTEA: TELELANA EDO AURREZ AURREKO JARDUNALDIA?

Indarkeria matxista jasan duen emakume bakoitzak bere bizipen pertsonala du, bakoitzak behar ezberdinak ditu eta horregatik neurrira egindako ekintza-plan bat ezarri behar da. Batzuk seguruago sentituko dira urrutiko lanean, beste batzuk nahiago izango dute lanpostuan sozializatu...

Entzuten badiegu, ingurune seguru eta motibagarri batean profesionalki garatzeko irtenbideak aurkituko ditugu.



SEXU ETA SEXU BIDEZKO CYBERJAZARPEN PROTOKOLOA TXERTATZEA

Internet, gailu mugikorak, sare sozialak eta berehalako mezularitzako edo geolokalizazioko zerbitzuak erabiltzeak emakumeen aurkako indarkeria erabiltzeko modu berriak ekarri ditu, eta kontrol, larderia, mehatxu, jazarpen eta umiliazio portaerak erraztu ditu. Sexu-jazarpeneko eta sexuagatiko protokoloan sartzeko garaia da. Enpresa guztiek eskura izan behar dituzte cyberjazarpen-modu berriak, hori saihesteko neurriak eta eskura jarritako baliabideak.



ESKERRIK ASKO!



**Gipuzkoako
Foru Aldundia**
Ekonomia Sustapeneko,
Turismoko eta Landa
Ingurunekeo Departamentua



**Diputación Foral
de Gipuzkoa**
Departamento de Promoción
Económica, Turismo
y Medio Rural