

ACCIONES POSITIVAS EN LA GESTIÓN DEL TELETRABAJO



**Gipuzkoako
Foru Aldundia**
Ekonomia Sustapeneko,
Turismoko eta Landa
Ingurunekeo Departamentua

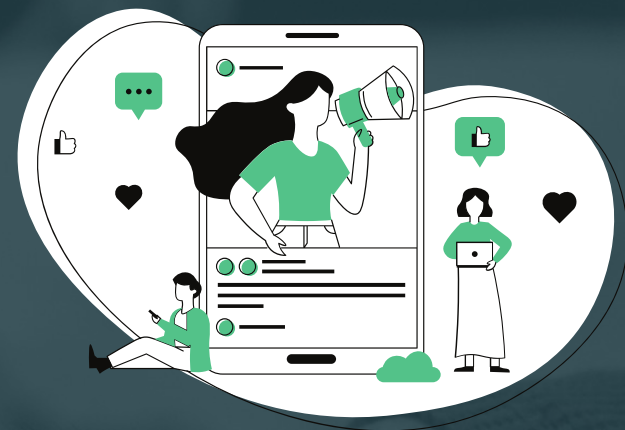


Diputación Foral
de Gipuzkoa
Departamento de Promoción
Económica, Turismo
y Medio Rural

ACCIONES POSITIVAS EN LA GESTIÓN DEL TELETRABAJO

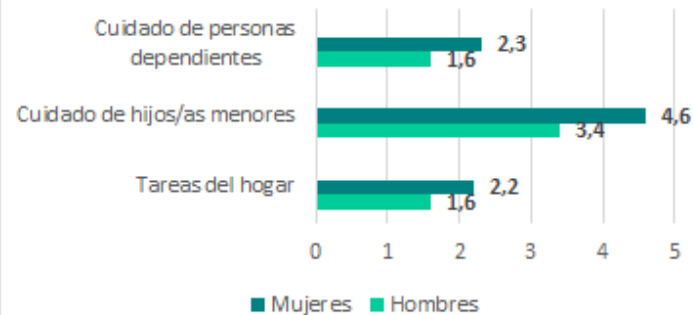
Las mujeres son las que dedican más tiempo al cuidado de las criaturas, personas dependientes y al hogar. Si son ellas las que se acogen al teletrabajo, los roles tradicionales se mantendrán, se tenderá a volver a la invisibilización de las mujeres en el mundo laboral, se verán apartadas de los órganos de decisión y tendrán más dificultades para promocionar en su carrera profesional.

¿Qué podemos hacer para mejorar esta situación?



Población ocupada de la C.A. de Euskadi por horas diarias dedicadas a actividades del trabajo doméstico

Eustat 2020



FOMENTAR LA CORRESPONSABILIDAD

Las cifras dicen que en Gipuzkoa el 91,1% de las excedencias por cuidados las cogen las mujeres (Ministerio de Empleo y Seguridad Social, 2019).

El teletrabajo es una buena forma de involucrar a los hombres en la crianza de las criaturas y del cuidado de personas dependientes, si son las mujeres las que se quedan en casa, los estereotipos y los roles tradicionales volverán a reproducirse.



ESTABLECER FLUJOS DE COMUNICACIÓN ESPECÍFICOS



Si las mujeres son las que teletrabajan, corremos el peligro de que se vuelvan nuevamente invisibles en el mercado laboral y queden excluidas de los procesos de toma de decisiones y de las promociones profesionales, que muchas veces se gestionan en procesos no oficiales y a través de contactos directos.

Para solventar este problema, se puede optar por la gestión del teletrabajo de forma híbrida, parte de la jornada laboral presencial y parte en remoto y además cuidar la comunicación para que no queden fuera del circuito de información tanto formal, como informal.

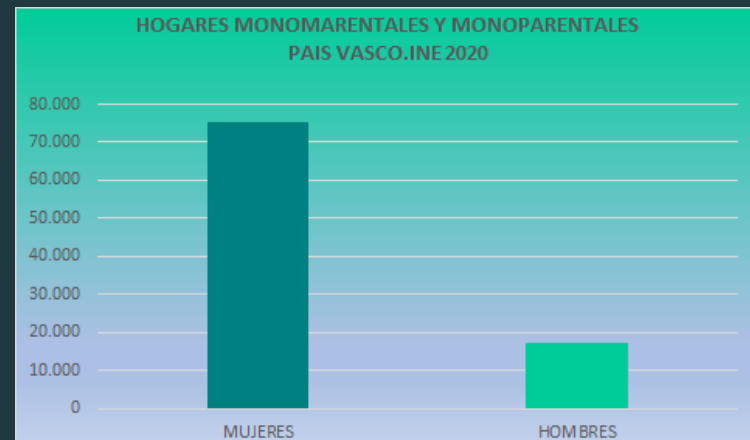
PRIORIZAR A LAS FAMILIAS MONOMARENTALES O MONOPARENTALES



Actualmente, estas familias ya representan el 10,3% de los hogares en el Estado Español, el 83,3% están encabezados por una mujer.

En el País Vasco, el porcentaje de hogares monomarentales baja un poco, 81,6%.

Para este tipo de familias, el teletrabajo puede ser una forma de ayudarles a la gestión del tiempo, sin olvidar las recomendaciones de fomentar una comunicación fluida, participación en los procesos de promoción, gestión de la organización laboral híbrida, etc.



ESCUCHAR A LAS VÍCTIMAS DE VIOLENCIA MACHISTA: ¿TELETRABAJO O JORNADA PRESENCIAL?

Cada mujer que ha sufrido violencia machista tiene una vivencia personal diferente, cada una tiene diferentes necesidades y es por ello que hay que establecer un plan de acción a medida. Algunas se sentirán más seguras trabajando en remoto, otras preferirán socializar en el puesto de trabajo...

Si les escuchamos, seguro que encontramos soluciones que les permitan desarrollarse profesionalmente en un entorno seguro y motivador.



INCORPORAR EL PROTOCOLO DE CYBERACOSO SEXUAL Y POR RAZÓN DE SEXO

El uso de internet, de dispositivos móviles, redes sociales y servicios de mensajería instantánea o geolocalización han dado pie a nuevas formas de ejercer la violencia contra las mujeres, facilitando conductas de control, intimidación, amenazas, acoso y humillación. Es tiempo de incorporar en el Protocolo de acoso sexual y por razón de sexo, que todas las empresas deben tener a disposición de su plantilla, las nuevas formas de cyberacoso, medidas para evitarlo y recursos puestos a disposición.



ESKERRIK ASKO!



**Gipuzkoako
Foru Aldundia**
Ekonomia Sustapeneko,
Turismoko eta Landa
Ingurune Departamentua



**Diputación Foral
de Gipuzkoa**
Departamento de Promoción
Económica, Turismo
y Medio Rural